

# SPECIFIKACE DODAVATELSKÉHO BALENÍ

## OBSAH

1	ZÁKLADNÍ INFORMACE .....	2
1.1	Účel .....	2
1.2	Cíl.....	2
1.3	Rozsah a platnost .....	2
1.4	Metodika dodavateLSkého balení.....	2
1.5	DODÁNÍ ZÁSILEK DO AREÁLU CZUB .....	3
1.6	Specifika dodávaných položek .....	3
1.7	Hodnocení dodávek .....	3
1.8	Reklamace v logistice .....	3
2	Přeprava a dokumenty .....	4
2.1	Převravní dokumenty.....	4
2.2	Dodací list.....	4
2.3	Celní dokumenty .....	4
2.4	Předání zásilek v CZUB .....	4
3	Specifikace balení .....	6
3.1	Úrovně balicích jednotek .....	6
3.2	Značení jednotlivých úrovní balicích jednotek.....	6
3.3	Primární balení .....	7
3.4	Sekundární balení.....	7
3.5	Terciární balení.....	8
3.5.1	EUR palety.....	8
3.6	Specifika balení hutního materiálu .....	10
3.6.1	ocelový materiál .....	11
3.6.2	neželezné kovy.....	12
4	Obalový materiál dle opakovatelnosti jeho použití.....	12
4.1	Obaly nevratné (jednorázové) .....	12
4.2	Obaly vratné (opakovaně použitelné).....	12
4.2.1	Obalové konto .....	13
4.2.2	Vratné obaly v majetku CZUB .....	14
4.2.3	Vratné obaly v majetku dodavatele.....	14

## 1 ZÁKLADNÍ INFORMACE

### 1.1 ÚČEL

Účelem tohoto dokumentu (dále jen předpis) je rámcová specifikace způsobu balení dodávek objednaných položek do CZUB, která je podkladem pro tvorbu dodavatelských balicích předpisů a vlastních balení, která jsou podle nich realizována.

### 1.2 CÍL

Cílem tohoto předpisu je uvést do souladu logistické zázemí a procesy CZUB s dodavateli a zamezit komplikacím spojeným s příjmem zboží, s nadbytečnou manipulací a podpořit zvýšení transparentnosti a výkonnosti této části logistického řetězce.

### 1.3 ROZSAH A PLATNOST

Tento předpis je integrovanou součástí objednávky CZUB a pokud nejsou uplatněny dodavatelem písemné námitky nebo stížnosti, považuje se za akceptovaný. Za aktualizaci odpovídá interní logistika CZUB.

### 1.4 METODIKA DODAVATELSKÉHO BALENÍ

Tento předpis pro balení, konzervaci při balení, označování a zasílání popisuje minimální požadavky na ochranu položek dodávaných námořní, leteckou nebo pozemní přepravou.

**Za návrh balení v souladu s tímto předpisem je odpovědný dodavatel.** V případě, že dodavatel nemůže splnit veškeré požadavky specifikované tímto předpisem, navrhne vlastní balicí předpis, který se po schválení CZUB stane závazným pro budoucí dodávky zapracováním do rámcové kupní smlouvy, TPP apod. Je-li nutné brát ohled na speciální specifikace zákazníků CZUB, budou tyto požadavky přeneseny na dodavatele prostřednictvím zvláštního balicího předpisu.

Obal musí v každém případě poskytovat ochranu před následujícími vlivy:

- mechanické namáhání a mechanické poškození,
- jakýkoliv druh znečištění,
- stříkající voda,
- koroze účinkem vlhkosti,
- klimatické vlivy,
- vlivy okolního prostředí (průmyslové odpady, odpadní plyny atd.),
- ztráta.

Základními principy pro návrh dodavatelského balení jsou:

- technologické požadavky balení pro konkrétní výrobek,
- obecné logistické požadavky na správné značení a bezpečnost při přepravě, manipulaci a skladování,
- hospodárnost a ekologičnost.

Dodavatel musí při návrhu balení eliminovat zbytečné obaly, balení nesmí být větší a nákladnější, než je nutné, výplňový materiál se musí snížit na minimum, používat recyklovatelné materiály a tyto řádně označit v souladu s požadavky odpadového hospodářství. Pokud možno použít jedno

druhové obaly, při ekonomické a kvalitativní shodnosti preferovat vratné obaly. Obaly by měly odpovídat standardním velikostem.

Při dodávce obalového materiálu z masivního dřeva (především palet) ze zahraničí je třeba dodržovat fytohygienická ustanovení IPPC.

Preferovaný obalový materiál: neznečištěné dřevo (palety, bedýnky, hranol, ...), překližka, lepenka (hladká, vlnitá), PE, PP, EPP, ABS aj.

Zakázaný obalový materiál: pěna pro balení (např. molitan), PVC

### 1.5 DODÁNÍ ZÁSILEK DO AREÁLU CZUB

Dodavatel je dle podmínek Incoterms zodpovědný za organizaci dopravy do CZUB tak, že bude pro dodávku zarezervováno a potvrzeno časové okno v online aplikaci Time Slot Control (dostupné na <https://czub.timeslotcontrol.com>). V případě příjezdu mimo čas nebo bez rezervovaného časového okna nemůže CZUB garantovat vpuštění dopravce do areálu a složení na příjmové rampě.

### 1.6 SPECIFIKA DODÁVANÝCH POLOŽEK

Nestandardní vlastnosti dodávaných položek a z toho plynoucí specifické přepravní a skladové podmínky musejí být dohodnuty mezi dodavatelem a CZUB a zakotveny v rámcové smlouvě, TPP apod. Zejména se jedná o:

- specifické podmínky uskladnění, jako jsou teplota, vlhkost, expirace, konzervace, UV záření apod.
- specifické přepravní požadavky – přeprava nebezpečného zboží (ADR atd.), specifické balení a manipulace se zásilkou, nadrozměrné zásilky, díly hlavních zbraní (evidence v CRZ), apod.

### 1.7 HODNOCENÍ DODÁVEK

CZUB si vyhrazuje právo provádět u každé dodávky kontrolní prohlídku balení. Dodavatelské balení bude součástí hodnocení dodavatelů a dodávek.

### 1.8 REKLAMACE V LOGISTICE

Dodavatel je zodpovědný za veškeré škody vzniklé následkem nedostatečného zabalení, nedostatečného nebo nesprávného označení a nedostatečné nebo nesprávné dokumentace. CZUB si vyhrazuje právo odmítnout přijetí zásilky nebo požadovat úhradu za vzniklé vícenáklady.

Dodávka může být odmítnuta z následujících důvodů:

- chybějící dodací list,
- nevyhovující uložení zboží na paletě,
- zboží přesahující rozměry palety,
- nevyhovující paleta,
- chybějící číslo objednávky,
- chybná dodací adresa.

V případě reklamace bude dodavatel informován do 48 h od doručení zásilky a požádán o analýzu chyby a zavedení nápravných opatření.

#### **Kategorie / podkategorie reklamací v logistice:**

- Rozdíly v množství – odchylka mezi dodacím listem, resp. dodaným množstvím
- Dodací dokumenty
  - nesprávné a/nebo chybějící údaje na dodacím listu,
  - dokument neúplný/chybějící.
- Balení

- nesprávné značení balení,
- nesprávný nebo chybějící štítek zboží,
- poškození výrobků,
- poškození a znečištění transportního obalu / balení,
- nesprávné balení / transportní prostředek (vadná paleta, vadné uložení zboží na paletě),
- pomíchání různých druhů zboží v balení.
- Chybná dodávka
  - nesprávné místo vykládky,
  - dodávka určena pro jiného zákazníka,
  - dodán nesprávný výrobek.

## 2 PŘEPRAVA A DOKUMENTY

K identifikaci každé zásilky předá dodavatel či jeho přepravce níže uvedené dokumenty.

### 2.1 PŘEPRAVNÍ DOKUMENTY

Standardní přepravní dokumenty dle typu přepravy – CMR list, svozová soupiska apod.

### 2.2 DODACÍ LIST

- Ke každé zásilce musí být dodán dodací list. CZUB si vyhrazuje právo zásilku bez DL odmítnout.
- **Dodací list je umístěn z vnější strany balení** (v samolepicí kapsičce, případně v eurosložce) tak, aby byl přístupný, aniž by musela být balicí jednotka před příjmem zboží rozbalena. Musí být zabezpečen tak, aby nebyl poškozen vlivem povětrnostních podmínek, a aby nedošlo k jeho ztrátě.
- Každá paletová balicí jednotka je označena štítkem VIZ TERCÍÁRNÍ BALENÍ. Pokud je dodací list společný pro více palet, je jejich počet v dodacím listu uveden. Každá z těchto palet je označena pořadovým číslem z celkového počtu (např. 1/5 pro první paletu z celkových pěti).

Dodací list musí obsahovat zejména následující informace:

- adresa odesílatele / dodavatele,
- adresa příjemce – CZUB (závod příjemce, místo vykládky),
- číslo dodacího listu (popř. včetně strojově čitelného čárového kódu, CODE 128),
- číslo objednávky CZUB / rámcové zakázky,
- celkové množství dodávky,
- počet a druh balících/expedičních jednotek,
- dodavatelské číslo položky,
- číslo položky (nomenklatura) CZUB dle objednávky,
- číslo šarže, tavby a případně minimální trvanlivost či datumu expirace,
- změnový stav dílů, resp. stav revize, index změny,
- počet a typ dodaných vratných obalových prostředků (vratných přepravek a palet),
- v případě reklamace číslo reklamačního protokolu.

### 2.3 CELNÍ DOKUMENTY

Dodavatel zajistí všechny potřebné dokumenty k celnímu odbavení (obchodní faktura, osvědčení o původu, dokument o preferenčním původu, balicí list apod.).

### 2.4 PŘEDÁNÍ ZÁSILEK V CZUB

Ať už dodavatel dodává zboží vlastní dopravou nebo si kontraktuje přepravce, je v obou případech povinen dodržovat specifická dopravní nařízení a omezení v areálu CZUB, jakož se i podrobit vstupní a výstupní prohlídce.

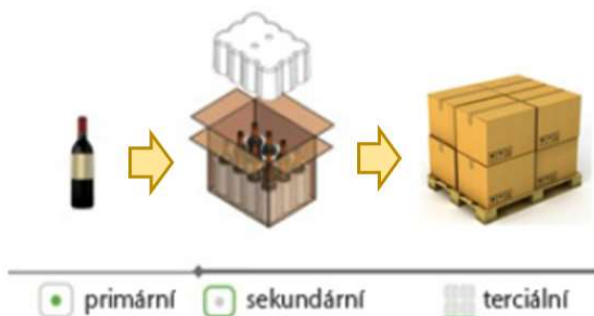


### 3 SPECIFIKACE BALENÍ

#### 3.1 ÚROVNĚ BALICÍCH JEDNOTEK

Pro účely tohoto předpisu specifikujeme níže uvedené úrovně balení:

- **Primární (spotřebitelské) balení**, které je tvořeno bezprostředním obalem okolo dodávané položky, nejčastěji buď plastovým sáčkem nebo krabičkou, ve které se nachází objednaná položka.
- **Sekundární (manipulační) balení**, které je tvořeno hromadným obalem pro primární balení, nejčastěji kartónová krabice, přepravka, dřevěná bedýnky apod. (v některých případech není sekundární balení použito. V tomto případě přebírá jeho náležitosti primární balení).
- **Terciární (přepravní) balení (paletizované)**, které je tvořeno nejčastěji paletou nebo bednou a souhrnem sekundárních balení. V některých případech může být dodávka dané položky tvořena pouze terciárním balením. V tomto případě přebírá povinnost značení od nižších jednotek – viz níže.



#### 3.2 ZNAČENÍ JEDNOTLIVÝCH ÚROVNÍ BALICÍCH JEDNOTEK

Každá balicí jednotka musí být dle úrovně označena informacemi dle následující tabulky (povinná pole označena x).

Požadované informace	Primární balení	Sekundární balení	Terciální balení	Dodací list
Číslo DL			X	X
Číslo objednávky		X		X
Počet a typ terciálních balících jednotek				X
Číslo terciální balící jednotky			X	
Číslo položky dle objednávky, dodavatelské číslo položky, číslo položky CZUB	X	X		X
Množství kusů	X	X		X
Šarže/tavba/exspirace/index změny	X			X

Obecné požadavky na značení:

- etiketou s údaji dle výše uvedené tabulky. Doporučená velikost etikety 100x50 resp. 100 x 75 mm,
- všechny staré / neaktuální štítky nebo popisy musí být z balících jednotek odstraněny,
- upevnění štítků na vratných obalech (zejména přepravek) musí být lehce odstranitelné, nezanechávajíc žádné zbytky štítků, pásek, lepidla apod. Lepení jakýchkoliv štítků zboží na vratné obaly je zakázáno. Je doporučeno použít papírové nelepící štítky rozměru 210 x70 mm upevněné v držáku etiket na stranách přepravek a zabezpečené lepicím bodem o průměru 30 mm.
- obal balících jednotek specifických položek (viz odst. 1.5) musí být zřetelně označen:

- bezpečnostním či výstražným piktogramem/etiketou pro bezpečnou manipulaci (křehké, neklopit, nestohovat atd.),
- výstražnými symboly dle nařízení CLP u nebezpečných látek (hořlavé, nebezpečné pro životní prostředí, vysoká nebezpečnost pro zdraví atd.),
- bezpečnostními značkami dle směrnice ADR (hořlavé kapaliny, žíravé látky, látky ohrožující životní prostředí apod.), IATA-DGR, aj.,
- a další.

### 3.3 PRIMÁRNÍ BALENÍ

Primární balení je manipulováno ručně a tomu musí být uzpůsobeno.

Dodavatel musí dodržet balící množství primárního balení, je-li specifikováno objednávkou či smlouvou CZUB (pokud není primární balení aplikováno, platí analogicky pro sekundární balení):

**Obvyklá hmotnost do 10 kg.**

Každé primární balení položky (sáček, krabička, přepravka apod.) musí být označeno číslem položky CZUB (popř. dodavatelským číslem), pod kterým bylo objednáno, a to tak, aby bylo ve shodě s přepravní dokumentací (dodací list) – viz předchozí odstavec.

### 3.4 SEKUNDÁRNÍ BALENÍ

Sekundární balení je obvykle manipulováno ručně nebo pomocí jednoduchých manipulačních prostředků (vozíků) a tomu musí být uzpůsobeno.

**Maximální hmotnost sekundární balící jednotky je 20 kg, doporučená maximální hmotnost je 15 kg.**

Materiál sekundárního balení musí zajistit bezpečné, tuhé a soudržné stohování na terciální balící jednotce (paletě).

Akceptované půdorysné rozměry sekundárních balících jednotek (pokud není sekundární balení aplikováno, platí analogicky pro primární balení):

- Vratné obaly – pouze 600x400 a 400x300 mm.
- Nevratné obaly:
  - 800 x 600 mm,
  - 600 x 400 mm,
  - 400 x 400 mm,
  - 400 x 300 mm,
  - 300 x 200 mm,
  - 200 x 150 mm.

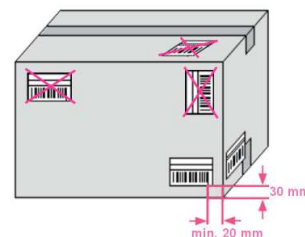
Maximální povolená výška obalu je 400 mm,

Každá sekundární jednotka by měla obsahovat **pouze jednu položku dodávky/objednávky** s výjimkou případů, kdy to není smysluplné (především kvůli malým rozměrům dílů oproti rozměrům balící jednotky). V takovém případě musí být jednotlivé položky uvnitř sekundárního balení zabaleny a značeny v primárním balení. Na obalu sekundárního balení musí být nalepeny štítky všech uvnitř zabalených položek dodávky v primárním balení.

Pokud je primární položka dodána ve více kusech sekundárních baleních, každé sekundární balení musí obsahovat stejné množství kusů ve stejných sekundárních obalech. Pokud se jedná o balení s nestandardním počtem kusů (obvykle poslední balení), je tato skutečnost na štítku zvýrazněna.

Značení sekundárního balení:

- štítek sekundárního balení umístit 30 mm od základny balení (kartónové krabice; klopy směrem nahoru – viz obrázek) a minimálně 20 mm od svislého okraje. Štítek umístit na bok/čelo krabice, tak aby byl viditelný při uložení na terciální jednotce (paletě), **primárně z její kratší strany.**



### 3.5 TERCIÁRNÍ BALENÍ

Terciální (přepravní) balení je manipulováno ve skladech, výrobě a interní přepravě pomocí manipulačních vozíků (NZV, VZV, retrak, VNA), k čemuž musí být uzpůsobeno.

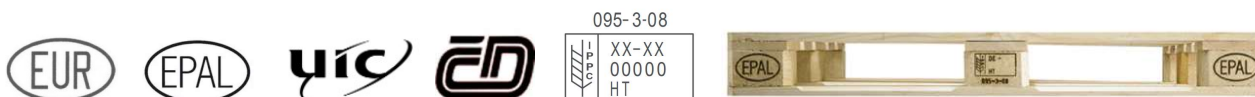
**Jediným povoleným terciálním balením je EUR paleta (800 x 1200 mm).** V odůvodněných případech budou povoleny (viz odst. 1.4) níže uvedená balení:

- CP palety pro dodávky chemického materiálu (především 1200x1200 mm),
- palety 1000 x 1200 mm resp. 1200 x1000 mm pro nevratná balení (zejména zámořská),
- MARS bedny velké (800 x 1200 mm) a MARS bedny malé (600 x 800 mm) pro hutní materiál, kooperace,
- dřevěné bedny pro tyčový hutní materiál.

#### 3.5.1 EUR PALETY

Europalety musí být vyrobeny v souladu s normami ČSN 26 9110 a UIC 435-2 a značeny:

- na krajních špalcích jedním z klíčových znaků:
  - minimálně na jednom pravém špalku znak EUR a na jednom levém špalku znak železničního dopravce (nejčastěji UIC, ČD, DB, OBB...),
  - nebo na obou špalcích znakem paletové organizace EPAL,
- identifikátorem výrobce a značkou tepelného ošetření na prostředním špalku na základě mezinárodní normy ISPM 15 - viz odst. 1.4.



**Nejsou akceptovány:**

- plastové palety,
- 2-cestné palety,
- palety třídy „C“ – viz dále.

ČZUB přijímá pouze EUR palety nové, třídy A či třídy B. EUR palety třídy C, které nejsou akceptovány, se vyznačují:

- vlhkostí dřeva vyšší jak 22%,
- pootočenými špalky,
- zbytky přilepené lepenky, fólie, pásek, etiket apod.,
- nečitelným předepsaným klíčovým značením (EPAL, UIC, EUR, ČD, ...),
- odstávajícími odštěpy/třískami způsobené používáním palet,
- odhalenými dříky hřebíku.



## Zcela nepřipustné poškození palety:



Poškozené palety budou reklamovány v souladu s odst. 1.7. Reklamace v logistice.

### Maximální hmotnost palety:

- náboje 1400 kg,
- ostatní zboží 1000 kg.

### Maximální výška (včetně palety):

- nakupovaný materiál – 1200 mm nebo 1500 mm,
- střelivo – 900 mm resp. 1250 mm,
- obaly:
  - nepřesahující půdorysně EUR paletu – max. 2150 mm (2400 mm po předchozím odsouhlasení CZUB),
  - přesahující půdorysně EUR paletu – max. 1 250 mm.

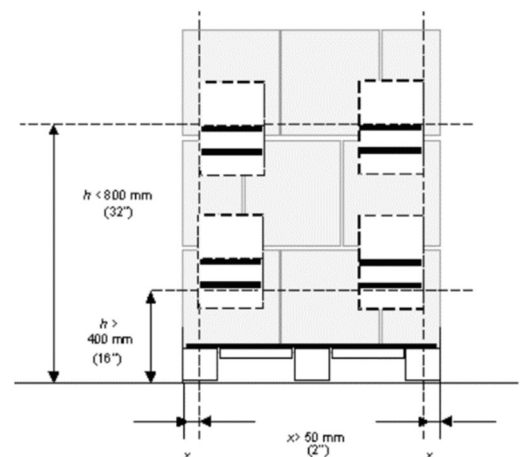
Sekundární/primární balení nesmí **přesahovat přes okraje** terciální balící jednotky (palety).

Terciální (paletovou) balící jednotku nutno zabezpečit před nepříznivým vlivem povětrnostních podmínek (především proti dešti, sněhu, prachu apod.) ovitím strečovou folií včetně horní plochy balené jednotky.

Balící jednotku dostatečně zafixujte, aby nedošlo při manipulaci k posunutí, zhroucení či vysypání sekundárních/primárních balících jednotek. Pokud nejsou manipulační jednotky na paletě stabilní, použijte k vyztužení papírové hrany. Jsou povoleny pouze plastové (polyester, PP nebo PET) vázací pásy pro fixaci terciálního balení. Použití kovových pásek není dovoleno, s výjimkou páskování hutního materiálu (svazky tyčí a trubek). Při dodávce plastových přepravků na paletě musí nejvyšší vrstva tvořit jednu rovinu a být zakryta plastovým víkem a fixována plastovou vázací páskou.

Značení terciálního balení:

- viz odst. 3.2.
- štítek musí být umístěn na kratší straně balení (800 mm), ve výšce 400–800 mm základny (dna palety), min. 50 mm od svislého kraje terciálního balení.



### 3.6 SPECIFIKA BALENÍ HUTNÍHO MATERIÁLU

Dodavatel musí při dodávkách do CZUB dodržet metodiku FIFO:

- v jedné zásilce dodá celou tavbu, resp. šarži,
- nebo postupně dodává jednu tavbu/šarži položky do úplného spotřebování, než zahájí dodávku nové tavby.

Níže uvedené podmínky mohou být upřesněny TPP, jsou-li v rozporu, či požadují zpřesnění (viz odst. 1.4.).

Během přepravy musí být jednotlivá balení uložena tak, aby nedošlo k porušení požadované rovinnosti:

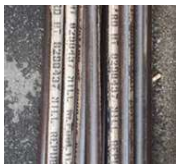
- podkladové hranoly musí být shodné výšky – nejlépe průřezu 10x10cm,
- tvarově neshodná balení uložit samostatně, popř. nahoru,
- fixace balení při přepravě (nejčastěji pomocí kurtovacích popruhů) musí být v místech podkladových hranolů, nikoliv mezi nimi,
- dodavatel, popř. jeho přepravce musí zajistit vykládku balení z boku automobilu pomocí čelního VZV – nikoliv z čela automobilu či shora pomocí jeřábu. V případě nedodržení toho požadavku si CZUB vyhrazuje právo dodávku odmítnout.

Identifikace balení:

- každé balení bude opatřeno etiketou, v případě balíků tyčí zavěšenou na konci každého balení (ideálně na obou koncích), která musí být bezpečně fixována k balení (nejlépe pomocí vázacího drátu k vázací pásce; přilepení etikety páskou k materiálu není dostatečné stejně jako vložení „drátového oka“ do balení), v případě balíků či přířezů je štítkem opatřena každá balicí jednotka (paleta, krabice..),
- trvanlivost etikety, jakož i její fixace musí minimálně po dobu 2 let odolat venkovnímu prostředí (doporučíme PVC etikety).

Specifikace obsahu etikety:

- Na etiketu vyznačí dodavatel následující údaje:
  - označení výrobce, dodavatele,
  - jakost materiálu, norma materiálu,
  - číslo tavby, číslo šarže tepelného zpracování,
  - identifikační číslo používané v CZUB (naše nomenklatura),
  - rozměr,
  - hmotnost svazku,
- přípustné doplňkové značení materiálu,
  - barevné značení tyčového materiálu na jednom z jeho konců (shodné konce v balení) dle standardu norem (např. ČSN, EN, DIN, apod.),
  - podélný či plošný potisk identifikačních údajů na materiálu,
  - vyražením nebo vyjiskřením identifikačních údajů na čelo materiálu.



### 3.6.1 OCELOVÝ MATERIÁL

#### TYČOVÝ MATERIÁL

je povoleno dodávat (viz odst. 3.5) do CZUB v:

- MARS bednách – platí pro tažené materiály do průměru 15 mm včetně,
- v dřevěných bednách – tyče do průměru 15 mm,
- ve volném balení ve svazcích – od průměru tyče 15 mm výše.

Specifikace balení a uložení a fixace při přepravě:

- max. hmotnost balení 2 500 kg,
- rozdíl délek tyčí v jednom svazku nesmí být větší než 0,5 m,
- **mezní rozměry balení:**
  - šířka 400 mm,
  - výška 300 mm,
- páskování:
  - pomocí vázacího drátu, ocelové nebo vhodné vázací pásky,
  - páskovat 0,5 m od kraje balení, následně v max. rozteči po 1,5 metru délky svazku balení (šestimetrové tyče páskovat min. 4 x),

#### SVITKY, PÁSY, PŘÍŘEZY

Materiály jsou dodávány v konzervovaném stavu případně bez konzervace dle požadavku zákazníka.

Specifikace balení

- materiál balen na dřevěné palety , rozměry palet jsou dány šířkou a délkou loženého materiálu,
- zapáskováno kovovou případně plastovou páskou,
- dle potřeby zafixováno papírem či folií proti pohybu při manipulaci,
- lze opatřit papírovým nebo plastovým obalem.
- výška hranolu palety je zpravidla 100mm, v případě samotného hranolu min. 60x80mm.

Balení na paletu



Celkové zabalení stretch folií



### 3.6.2 NEŽELEZNÉ KOVY

#### TYČOVÝ MATERIÁL

Balení je zajišťováno na dřevěných podlázkách s hranoly min. 60x80mm. Materiály jsou dodávány bez konzervace.

Pro všechny druhy balení platí označení etiketou ke snadné identifikaci materiálu viz příložené obrázky .

Specifikace balení:

- **mezní rozměry balení:**
  - šířka 400 mm,
  - výška 400 mm,
  - délky 3-6m včetně obalu,
- zafóliováno, s vlnitou lepenkou,
- balení opatřeno horními a postranními dřevěnými prkny,
- zapáskováno kovovou případně plastovou páskou,



#### PŘÍŘEZY

Do hmotnosti 30kg baleno do papírových krabic případně do papírové lepenky zalepených páskou. Nad 30kg baleno na dřevěnou paletu, na ní zabaleno do lepenky či folie, zapáskováno kovovou nebo plastovou páskou.



Celkové zabalení papírovou lepenkou, páskování



## 4 OBALOVÝ MATERIÁL DLE OPAKOVATELNOSTI JEHO POUŽITÍ

### 4.1 OBALY NEVRATNÉ (JEDNORÁZOVÉ)

Cena nevratných obalů, zasílaných dodavateli, je kalkulována v ceně výrobků, které jsou v nich dodávány – náklady na jejich obstarání nese dodavatel. Materiál nevratného balení musí být jedno druhový pro zjednodušení třídění. Důraz je kladen na ekologické (recyklovatelné) druhy materiálů – viz odst. 1.4. Nevratné obaly jsou v CZUB po vybalení roztříděny a ekologicky zlikvidovány nebo recyklovány.

### 4.2 OBALY VRATNÉ (OPAKOVANĚ POUŽITELNÉ)

Návrh vratných obalů:

- u přepravek návrh předkládá CZUB. CZUB může po dodavateli požadovat návrh vnitřních organizérů – proložek. Povolené půdorysné rozměry vratných přepravek jsou 600x400 x 400x300 mm (viz odst. 3.4),
- u ostatních vratných obalů předkládá dodavatel,
- při návrhu musí být brán zřetel na snadné čištění vratných obalů vč. organizérů/proložek.



Dodavatel/CZUB je povinen uchovávat obaly v odpovídajících podmínkách, aby nedošlo k jejich poškození, znečištění a chránit je proti zneužití nebo odcizení. Obě strany ručí za případné znečištěné, ztracené či zničené vratné obaly. Při ztrátě či poškození přepravky/proložky může CZUB/dodavatel dodat náhradou po vzájemném odsouhlasení stejnou či obdobnou přepravku/proložku.

Čistota vratných obalů. Vratné obaly (přepravky, proložky/organizéry) musí být zbaveny veškerých mechanických nečistot (špony apod.). Případné znečištění, olej, mazivem apod. z důvodu konzervace do úrovně „stavu znečištění“, ve kterém je navrácí CZUB dodavateli, je považováno za běžné znečištění obalu a nebude předmětem odmítnutí (reklamace) při převzetí ze strany dodavatele či odběratele.

Poškozené či silně znečištěné vratné obaly nejsou CZUB akceptovány. Pokud budou CZUB/dodavateli dodány poškozené či silně znečištěné vratné obaly, pořídí příjemce fotodokumentaci a informuje zodpovědnou osobu na straně dodavatele/CZUB, která zajistí jejich výměnu, opravu (očištění) a/nebo úpravu obalového konta.

Evidence vratných obalů:

- bez evidence – vratné obaly (typicky EUR palety) jsou zahrnuty do ceny dodávky – hrazeny CZUB,
- prostá výměna – při vykládce vratných obalů v CZUB je dodavateli či jeho přepravci předán stejný druh a počet prázdných vratných obalů (typicky EUR palety). Tímto je zajištěna nulová bilance bez nutnosti vedení obalového konta.
- vedení obalového konta vratných obalů – viz níže.

Způsob evidence vratných obalů bude s dodavatelem dohodnut a zakotven v rámcové smlouvě či TPP.

#### 4.2.1 OBALOVÉ KONTO

S každým obchodním partnerem bude uzavřena dohoda o použití vratných obalů, pro každý obal bude zavedeno samostatné obalové konto. Před zavedením obalového konta musí být vzájemně odsouhlasen výrobce, typ a rozměry přepravek, proložek a jejich cena, pro případ finančního vyrovnání při ztrátě či poškození.

CZUB vede obalové konto pro všechny vratné obaly v IS SAP,

- vratné obaly jsou evidovány prostřednictvím dodacích listů. Každý dodací list musí obsahovat informaci o počtu a typu dodaných obalů – viz odst.2.2. Dodací list vratných obalů může tvořit samostatný dokument nebo výčet dodaných vratných obalů může být součástí dodacího listu na dodávané položky,
- na konci každého kvartálu (4krát ročně) IS SAP vygeneruje a zašle emailem dodavateli stav obalového konta pro provedení systémové kontroly stavu obalového konta. Neuplatní-li dodavatel reklamaci do 14 dnů po obdržení evidenčního dokladu od CZUB, má se za to, že uvedený počet vratných obalů odsouhlasil,
- na konci každého roku nebo v případě potřeby je provedena systémová a fyzická inventura stavu obalového konta. Její termín je vždy stanoven s dostatečným předstihem.

#### 4.2.2 VRATNÉ OBALY V MAJETKU CZUB

**Snahou CZUB je dodávat vratné obaly svým dodavatelům pro dodávky do CZUB, nikoliv však pro zajištění potřeb jeho interní logistiky dodavatele.**

Vratné obaly – přepravky budou označeny speciální laminovanou samolepící etiketou pro snadnou identifikaci přepravek v interní logistice CZUB. Dodavatel musí do CZUB dodávat položky pouze v přepravkách CZUB takto označených.



Po ukončení zakázky/ objednávky dodavatel navrátí do 14 dnů vratné obaly zpět CZUB, aby obalové konto bylo ideálně vynulováno.

#### 4.2.3 VRATNÉ OBALY V MAJETKU DODAVATELE

Není doporučeno značení vratných obalů logem či etiketou dodavatele, CZUB není schopno garantovat průběžné navracení vratných obalů, které jsou majetkem dodavatele (bude navrácen stejný obal a organizér/přepravka). CZUB má právo požadovat označení dodavatelských vratných přepravek speciální laminovanou samolepící etiketou – viz odst. 4.2.2.